

Oral-B

TEST DRIVE

POWER BRUSH TRIAL PROGRAM

PROGRAMA DE PRUEBAS DE CEPILLO ELÉCTRICO

PROGRAMME D'ESSAI DE LA BROSSE À DENTS ÉLECTRIQUE



powered
by **BRAUN**

Disinfection and Handling Manual

Manual de desinfección y manipulación

Guide d'utilisation et de désinfection

English	6
Español	8
Français	10

Internet:

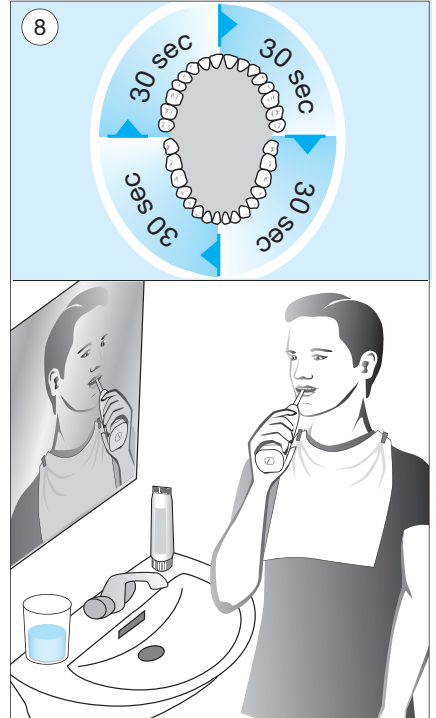
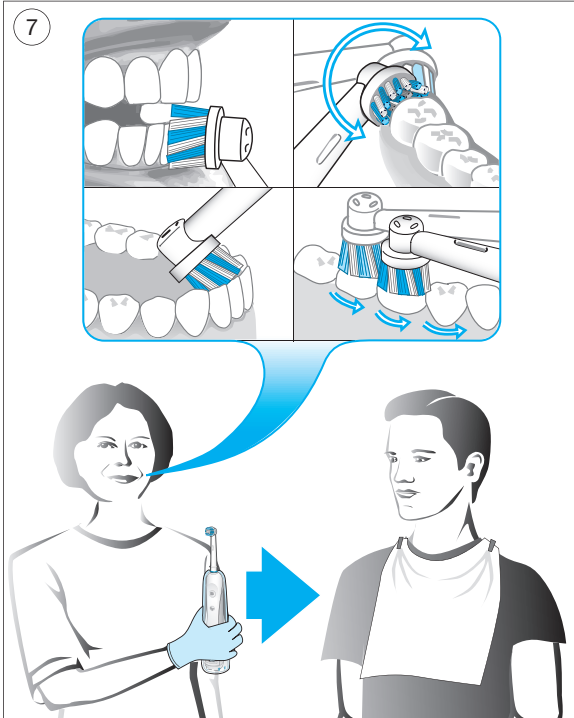
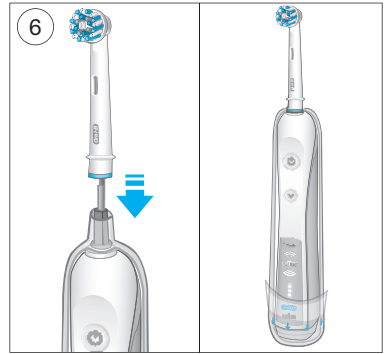
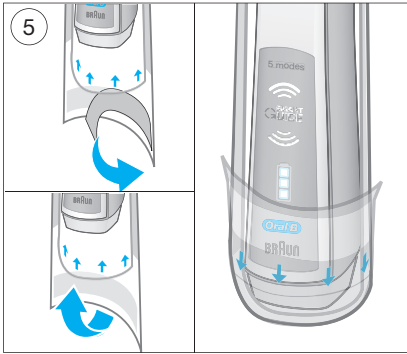
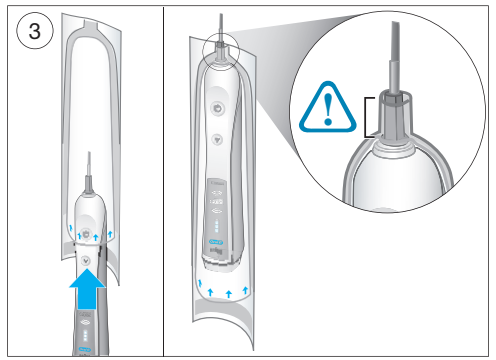
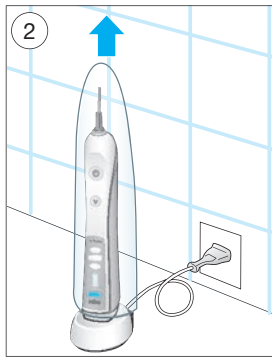
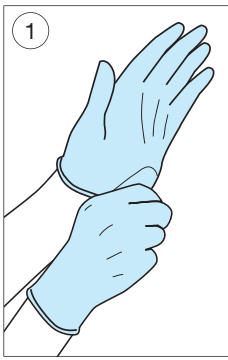
www.oralb.com
www.oralb.ca
www.braun.com
www.service.braun.com

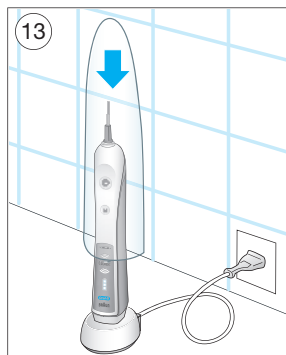
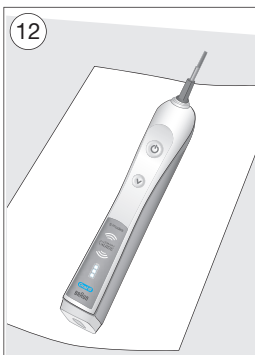
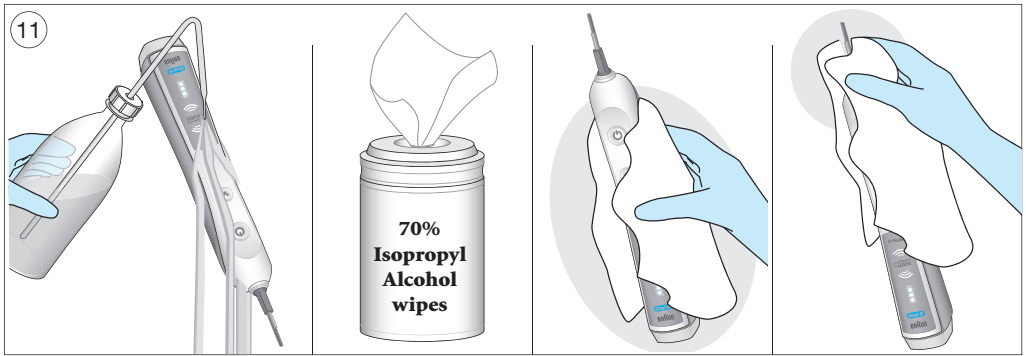
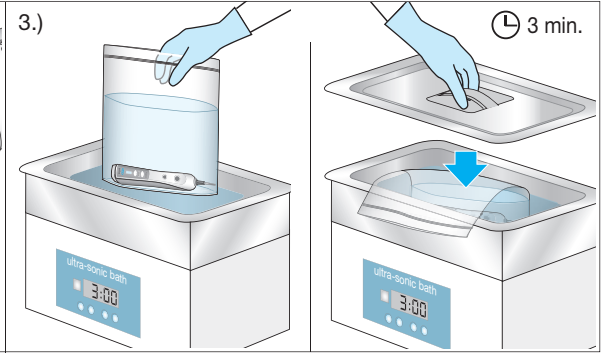
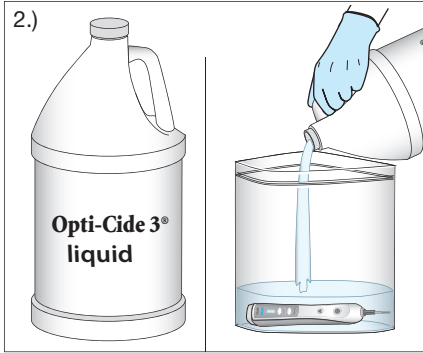
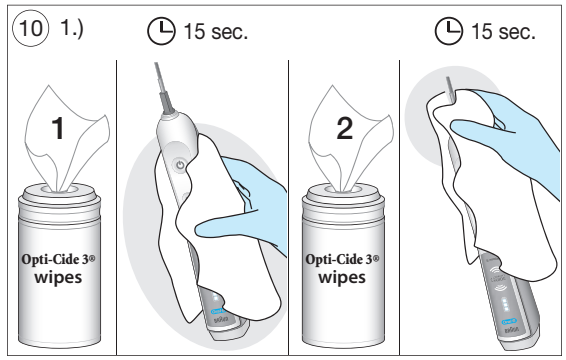
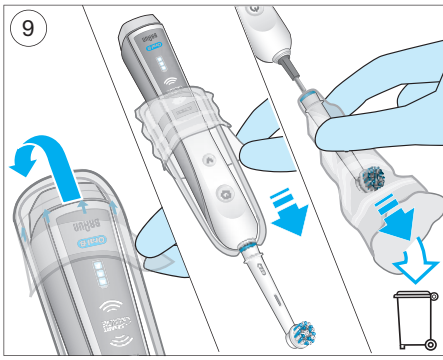
Manufactured by/Fabriqu  par/
Fabricado por
Braun GmbH
Frankfurter Strasse 145
61476 Kronberg
Germany/Allemagne/Alemania

Charger type 3757
Handle type 3762
Display type 3742

Tipo de cargador 3757
Tipo de mango 3762
Tipo de pantalla 3742

Type de chargeur 3757
Type de manche 3762
Type d'affichage 3742





English

Disinfection and Handling Manual for Dental Professionals – for shared-handle Power Brush Trials.

Before using this toothbrush, please read the following disinfection and handling instructions and save this manual for future reference. Please also refer to the separate usage instruction manual for the toothbrush handle.

Indications for Use: The Oral-B® Test Drive Power Brush Trial Program Kit is intended for use as a power toothbrush to promote good oral hygiene, including the reduction of dental plaque and the treatment and prevention of gingivitis.

The Oral-B® Test Drive Power Brush Trial Program Kit is indicated for use under the supervision of a dental professional as part of the Oral-B® Test Drive Power Brush Trial Program.

- ① Put on gloves.
- ② Take the brush handle off the charger and remove the protective cover.
- ③ Hold the brush handle with the buttons facing you and carefully slide it into one of the protective sheaths from the kit, until the metal shaft extends through the small opening on the sheath. Ensure the opening of the sheath is even with the top of the orange rod.
- ④ Remove the back paper off the sheath.
- ⑤ Close the sheath at the bottom by peeling away the tape to expose adhesive, then fold it across the bottom of the handle and seal the sheath closed.
If the sheath is damaged in any way, discard it and place a new sheath on the handle being careful not to damage or pierce the sheath.
- ⑥ Take a new brush head and place it onto the handle. The brush head will fit over the top of the sheath. Slide the brush head all the way down onto the handle until it fits tightly. Verify that there is no gap between the brush head and the collar of the handle.
- ⑦ Before use, wet the brush head with water. Provide brushing instructions to the patient and allow them to brush.
Note: Please refer to the separate usage instructions for the toothbrush.
- ⑧ Recommend to the patient to brush over a sink in front of a mirror. Allow 2 full minutes for the trial.
Use proper infection control techniques when

handling the toothbrush after it has been used by the patient.

- ⑨ Carefully open the sheath at the bottom. Hold the handle upside-down to prevent saliva from running down the clean handle. Peel the sheath down over the brush head and remove both the sheath and brush head by pulling them off together. Dispose of both sheath and brush head properly.
- ⑩ To clean and disinfect the handle after each patient trial, use Opti-Cide 3® * Disinfection Wipes and Liquid Disinfection Solution.
Note: Do not put in autoclave
 1. Cleaning and Disinfection Step 1: Wipe
Using a disinfection wipe, wrap the wipe around the handle and wipe the handle and shaft up and down for 15 seconds, ensuring that all surfaces are cleaned. Repeat, using a 2nd clean disinfection wipe for 15 seconds, ensuring that all surfaces are cleaned.
 2. Cleaning and Disinfection Step 2: Immerse
Place the handle in a 1-gallon plastic zipper bag, so that it is laying flat (horizontal). Take care that the metal tip does not pierce the bag. Fill the bag with the disinfection solution so that the handle is fully covered with solution. Carefully seal the bag.
 3. Cleaning and Disinfection Step 3: Ultrasonic
Place the sealed zipper bag in the ultrasonic bath and turn it on for 3 minutes. Lay the top of the bag over the edge of the ultrasonic unit so that the top of the bag will not submerge. Put on the lid to hold the bag in place.

At the end of 3 minutes, remove the zipper bag from the ultrasonic bath. Open the bag and remove the handle.

Dispose of the disinfection solution and plastic zipper bag after each use.
- ⑪ Rinse the handle with sterile or de-ionized water. Wipe the handle with a 70% isopropyl alcohol wipe, to aid in drying the handle.
- ⑫ Lay the handle on a paper towel and allow it to air-dry.
- ⑬ Place the cleaned and disinfected handle in a protective cover and then place onto the charger somewhere dry and clean until the next patient trial.
Note: Store and use at room temperature (60–95 °F).
Note: A damaged or non-functioning unit/toothbrush should no longer be used. Do not

modify or repair the product. Contact Oral-B® representative for replacement.

* Opti-Cide 3® is a trademark of Micro-Scientific®

IMPORTANT – Please record in the table at the back of this manual each time the Test Drive handle has been cleaned and disinfected.

The Test Drive handle should not be used more than 240 times. Please contact your Oral-B® representative for a replacement.

Manual de desinfección y manipulación para profesionales dentales – para pruebas del cepillo Power Brush Trial de mango compartido.

Antes de usar este cepillo dental, por favor lea las siguientes instrucciones de desinfección y manipulación y guarde este manual para referencia futura. Por favor, también consulte el manual de instrucción de uso para el mango del cepillo dental.

Indicaciones de uso: El kit del programa de prueba del cepillo Oral-B® Test Drive Power Brush fue diseñado para usarse como un cepillo dental con poder para promover la buena higiene bucal, incluyendo la reducción de la placa dental y el tratamiento y prevención de la gingivitis.

El kit del programa de prueba del cepillo Oral-B® Test Drive Power Brush fue diseñado para usarse bajo la supervisión de un profesional dental como parte del programa de prueba del Oral-B® Test Drive Power Brush.

- ① Póngase guantes.
- ② Retire el mango del cepillo del cargador y remueva la cubierta protectora.
- ③ Sostenga el mango del cepillo con los botones mirando hacia usted y deslícelo con cuidado dentro de una de las fundas protectoras del kit, hasta que la punta de metal se extienda a través de la pequeña abertura de la funda. Asegúrese que la abertura de la funda esté paralela a la punta del rodillo naranja.
- ④ Retire el papel posterior de la funda.
- ⑤ Cierre la funda en el extremo inferior retirando la cinta adhesiva, luego crúzela a través del extremo inferior del mango y selle la funda. Si la funda está dañada de alguna manera, deséchela y coloque una funda nueva en el mango teniendo cuidado de no dañar o perforar la funda.
- ⑥ Tome un nuevo cabezal de cepillo y colóquelo en el mango. El cabezal de cepillo encajará sobre la punta de la funda. Deslice el cabezal del cepillo hacia abajo hasta que encaje de manera ajustada. Verifique que no haya espacios entre el cabezal del cepillo y el cuello del mango.
- ⑦ Antes de usar, moje la cabeza del cepillo con agua. Entregue las instrucciones de cepillado al paciente y permítale cepillarse.
Nota: Por favor, refiérase a las instrucciones de uso del cepillo dental que vienen por separado.
- ⑧ Recomiende al paciente cepillarse en un lavabo frente a un espejo. Permítale 2 minutos completos de prueba.
Use técnicas apropiadas de control de infección cuando manipule el cepillo dental después de haber sido usado por el paciente.
- ⑨ Abra con cuidado el extremo inferior de la funda. Sostenga el mango invertido para prevenir que la saliva se deslice por el mango limpio. Retire hacia abajo la funda del cabezal del cepillo y remueva la funda y el cabezal del cepillo jalando ambos al mismo tiempo. Deseche apropiadamente la funda y el cabezal del cepillo.
- ⑩ Para limpiar y desinfectar el mango después de cada prueba del paciente, use las toallas desinfectantes y la solución líquida desinfectante Opti-Cide 3®*.
Nota: No coloque en autoclave
 1. Limpieza y desinfección Paso 1: Toalla
Al usar una toalla de desinfección, envuelva la toalla alrededor del mango y limpie el mango y la punta hacia arriba y hacia abajo por 15 segundos asegurando que todas las superficies estén limpias. Repita usando una segunda toalla desinfectante por 15 segundos, asegurando que todas las superficies estén limpias.
 2. Limpieza y desinfección Paso 2: Sumergir
Coloque el mango en una bolsa de plástico de 1 galón, con cierre, de modo que quede plano (horizontal). Cuide que la punta de metal no perforo la bolsa. Llene la bolsa con la solución desinfectante de modo que el mango quede totalmente cubierto con la solución. Selle la bolsa con cuidado.
 3. Limpieza y desinfección Paso 3: Ultrasonico
Coloque la bolsa sellada en el baño ultrasónico y enciéndalo por 3 minutos. Coloque la parte superior de la bolsa sobre el borde de la unidad ultrasónica de modo que la parte superior de la bolsa no se sumerja. Coloque la tapa para mantener la bolsa en su lugar.

Al terminar los 3 minutos, retire la bolsa del baño ultrasónico. Abra la bolsa y retire el mango.

Deseche la solución desinfectante y la bolsa plástica después de cada uso.
- ⑪ Enjuague el mango con agua esterilizada o deionizada. Limpie el mango con una toalla con alcohol isopropílico al 70% para ayudar a secar el mango.

- 12 Coloque el mango con una toalla de papel y permita que se seque al aire.
- 13 Coloque el mango limpio y desinfectado en una cubierta protectora y luego colóquelo en el cargador en un lugar seco y limpio hasta la siguiente prueba del paciente.

Nota: Almacene y use a temperatura ambiente (60–95 °F).

Nota: Una unidad/cepillo dental dañada o que no funciona no debe usarse de nuevo. No modifique ni repare el producto. Contacte a un representante de Oral-B® para reemplazarlo.

* Opti-Cide 3® es una marca registrada de Micro-Scientific®

IMPORTANTE – Por favor registre en el cuadro al reverso de este manual cada vez que el mango de prueba haya sido limpiado y desinfectado.

El mango de prueba no debe usarse más de 240 veces. Contacte a su representante de Oral-B® para obtener un repuesto.

Français

Guide d'utilisation et de désinfection à l'intention des professionnels des soins buccodentaires pour l'essai d'une brosse à dents électrique à manche réutilisable par les patients

Avant d'utiliser cette brosse à dents, lire les directives d'utilisation et de désinfection qui suivent et conserver ce guide pour référence ultérieure. Prière de consulter également le guide fourni avec la brosse à dents et qui explique comment utiliser le manche.

Mode d'emploi : La trousse du programme d'essai Test Drive d'Oral-B® propose une brosse à dents électrique pour promouvoir une bonne hygiène buccodentaire, notamment en réduisant la plaque ainsi qu'en traitant et prévenant la gingivite.

La trousse du programme d'essai Test Drive d'Oral-B® doit être utilisée sous la surveillance d'un professionnel des soins dentaires et dans le cadre du programme d'essai de la brosse électrique Test Drive d'Oral-B®.

- ① Enfiler des gants.
- ② Retirer le manche du chargeur et du sac de stérilisation.
- ③ Tenir le manche de brosse de manière à ce que les boutons soient orientés vers vous, puis l'insérer délicatement dans l'une des gaines de protection contenues dans la trousse jusqu'à ce que la tige métallique sorte de la petite ouverture au bout de la gaine. S'assurer que l'ouverture de la gaine est au même niveau que le haut de la tige orange.
- ④ Retirer la pellicule à l'arrière de la gaine.
- ⑤ Fermer le dessous de la gaine en retirant la pellicule qui recouvre le rabat et en ramenant le rabat sur le devant de la gaine. Si la gaine est endommagée, la jeter et mettre une nouvelle gaine sur le manche tout en faisant attention de ne pas endommager ni percer la gaine.
- ⑥ Insérer une nouvelle brosse dans le manche; glisser la brosse jusqu'au fond du manche afin qu'elle reste bien en place. Insérer une nouvelle brosse dans le manche. La brosse se fixera sur le dessus de la gaine.
- ⑦ Avant d'utiliser la brosse à dents pour la première fois, mouiller la brosse avec de l'eau. Fournir les instructions de brossage au patient et lui demander de se brosser les dents.

Remarque : Prière de consulter le mode d'emploi qui accompagne la trousse.

- ⑧ Recommander au patient de se brosser les dents au-dessus d'un évier, devant un miroir. Laisser le patient se brosser les dents pendant 2 minutes. Utiliser les techniques de prévention des infections appropriées lors de la manipulation de la brosse à dents après son utilisation par le patient.
- ⑨ Ouvrir le bas de la gaine avec précaution, en prenant soin de tenir le manche à l'envers pour empêcher la salive de couler le long du manche. Faire glisser la gaine vers la brosse et, une fois la gaine au niveau de la brosse, enlever la brosse en même temps que la gaine. Jeter la gaine et la brosse convenablement.
- ⑩ Nettoyer et désinfecter le manche après chaque essai par un patient. Pour ce faire, utiliser les lingettes et la solution désinfectantes Opti-Cide 3®*.
Remarque : Ne pas mettre le manche dans un autoclave.
 1. Nettoyage et désinfection – Étape 1 : Essuyage
Recouvrir le manche d'une lingette désinfectante, puis essuyer le manche et la tige de haut en bas pendant 15 secondes, en prenant soin de bien nettoyer toutes les surfaces. Répéter cette étape avec une seconde lingette nettoyante et essuyer le manche pendant encore 15 secondes, en prenant soin de bien nettoyer toutes les surfaces.
 2. Nettoyage et désinfection – Étape 2 : Immersion
Mettre le manche dans un sac en plastique à fermeture à glissière d'une capacité de 3,8 litres; le manche doit y reposer bien à plat (à l'horizontale). Faire attention que la tige de métal du manche ne perce pas le sac. Remplir le sac de solution désinfectante de manière à couvrir entièrement le manche. Bien refermer le sac.
 3. Nettoyage et désinfection – Étape 3 : Nettoyage à ultrasons
Déposer le sac fermé dans le bac à ultrasons et régler l'appareil à 3 minutes. Laisser pendre le haut du sac sur le rebord du bac à ultrasons afin que cette partie du sac ne soit pas submergée. Mettre le couvercle sur le bac afin de tenir en place le haut du sac.
Au bout de 3 minutes, retirer le sac du bac à ultrasons. Ouvrir le sac et en retirer le manche.

Jeter la solution désinfectante et le sac en plastique après chaque utilisation.

- ⑪ Rincer le manche avec de l'eau stérile ou désionisée. L'essuyer ensuite avec une lingette d'alcool isopropylique à 70 % afin d'accélérer le séchage.
- ⑫ Déposer le manche sur une feuille d'essuie-tout et laisser sécher.
- ⑬ Déposer une gaine protectrice sur le manche nettoyé et désinfecté, puis mettre le manche sur le chargeur dans un endroit propre et sec jusqu'au prochain essai.
Remarque : Conserver et utiliser à température ambiante (60 à 95 °F).
Remarque : Ne plus utiliser la brosse à dents si elle est endommagée ou ne fonctionne plus.
Ne pas modifier ou réparer le produit.
Communiquer avec un représentant d'Oral-B® pour obtenir une unité de remplacement.

* Opti-Cide 3® est une marque de commerce de Micro-Scientific®.

IMPORTANT – Consigner, dans le tableau au dos de ce guide d'utilisation, toutes les fois que le manche Test Drive a été nettoyé et désinfecté.

Le manche Test Drive ne devrait pas être utilisé plus de 240 fois. Pour le remplacer, veuillez communiquer avec le représentant Oral-B®.

